

12. Regional economy: North Arctic territories of Russia. Russia. Kursk, Universitetskaya Kniga Pybl., 2022. (In Russ.). DOI: 10.47581/2021/03.Samarina.002.
13. Gagiev N.N., Goncharenko L.P., Sybachin S.A. & Shestakova A.A. National projects in the Arctic zone of the Russian Federation. *Arctic and North*, 2020, (41), pp. 113-129. (In Russ.).
14. Samarina V.P., Skufina T.P. & Savon D.Yu. Comprehensive assessment of sustainable development of mining and metallurgical holdings: problems and mechanisms of their resolution. *Ugol*, 2021, (7), pp. 20-24. (In Russ.). DOI: 10.18796/0041-5790-2021-7-20-24.
15. Larchenko L.V., Gladkiy Yu.N. & Sukhorukov V.D. Resources for sustainable development of Russian Arctic territories of raw orientation. 4th International Scientific Conference "Arctic: History and Modernity", 2019, (302), 012121.
16. Melnikov A.R., Melnikova M.A. & Baranova E.Yu. Northern sea route: an international transit corridor or a zone for export of Russian natural resources? *Asia-Pacific Journal of Marine Science & Education*, 2020, Vol. 10, (2), pp. 11-17.
17. Razovskiy Yu.V., Vishnyakov Ya.D., Saveleva E.Yu., Kiseleva S.P. & Makolova L.V. The Arctic way. *Ugol*, 2019, (4), pp. 36-38. (In Russ.). DOI: 10.18796/0041-5790-2019-4-36-38.
18. Samarina V.P., Skufina T.P. & Samarin A.V. Prospects for life and work in the Arctic: mining employees' opinions. *Ugol*, 2022, (4), pp. 28-33. (In Russ.). DOI: 10.18796/0041-5790-2022-4-28-33.
19. Korchak E.A., Serova N.A., Emelyanova E.E. & Yakovchuk A.A. Human Capital of the Arctic: Problems and Development Prospects. *IOP Conference Series: Earth and Environmental Science*, 2019, (302), 012078.
20. Information and Analytical Agency "PortNews": The construction site of the coal terminal "Lavna" is being prepared for the main stage of work. Available at: <https://portnews.ru/news/295521/> (accessed 15.10.2022). (In Russ.)
21. Program for the development of the coal industry of Russia for the period up to 2035: Approved by the Decree of the Government of the Russian Federation dated 13.06.2020 No. 1582-r. Available at: <https://files.stroyinf.ru/Index2/1/4293720/4293720273.htm>. (accessed 15.10.2022) (In Russ.).

Acknowledgements

The study includes results obtained under a grant from the Russian Science Foundation, Project No. 19-18-00025.

For citation

Skuf'in P.K. & Samarina V.P. Concerning development of coal deposits in Russia's Arctic zone. *Ugol*, 2022, (11), pp. 69-74. (In Russ.). DOI: 10.18796/0041-5790-2022-11-69-74.

Paper info

Received July 15, 2022

Reviewed September 20, 2022

Accepted October 26, 2022

Оригинальная статья

УДК 338.001.36 © Т.П. Скуфьина, С.В. Баранов, 2022

Добывающие регионы российской Арктики во время пандемии: экономико-статистические оценки*

DOI: <http://dx.doi.org/10.18796/0041-5790-2022-11-74-80>

СКУФЬИНА Т.П.

Доктор экон. наук, профессор,
главный научный сотрудник
Института экономических проблем им. Г.П. Лузина
Федерального исследовательского центра
«Кольский научный центр Российской академии наук»,
184209, Апатиты, Россия,
e-mail: skufina@gmail.com

БАРАНОВ С.В.

Доктор физ.-мат. наук, доцент,
главный научный сотрудник
Института экономических проблем им. Г.П. Лузина
Федерального исследовательского центра
«Кольский научный центр Российской академии наук»,
184209, Апатиты, Россия,
e-mail: bars.vl@gmail.com

Экономико-статистическими методами выяснена сравнительная динамика основных показателей, характеризующих производство, розничную торговлю, рынок труда добывающих регионов российской Арктики, рассмотренная в контексте общероссийской ситуации в условиях развития кризиса, порожденного пандемией COVID-19. Подтверждена гипотеза исследования, что добывающие регионы российской Арктики демонстрируют выраженную региональную специфику влияния на кризис, как правило, демонстрируют большую устойчивость промышленного производства (исключение – Ненецкий АО), рынков труда и розничной торговли в сравнении с общероссийской ситуацией.

* Исследование выполнено за счет гранта РФФИ № 19-18-00025 (обоснование феномена арктического инварианта), госзадания ФГБУН ФИЦ КНЦ РАН № АААА-А18-118051590118-0 (экономико-статистические оценки).

цией в условиях кризиса, вызванного пандемией COVID-19. Это объясняется не только масштабной поддержкой корпоративным сектором социально-экономических процессов на территориях своего присутствия, но также феноменом арктического инварианта (группа неизменных факторов Арктики – простота экономики; слабое развитие малого бизнеса; неразвитый сектор торговли и услуг в сравнении с общероссийской ситуацией и т.д.).

Ключевые слова: добывающие регионы, Арктика, кризис, COVID-19, экономико-статистические оценки.

Для цитирования: Скуфьина Т.П., Баранов С.В. Добывающие регионы российской Арктики во время пандемии: экономико-статистические оценки // Уголь. 2022. № 11. С. 74-80. DOI: 10.18796/0041-5790-2022-11-74-80.

ВВЕДЕНИЕ

Актуальность рассмотрения поведения экономики добывающих регионов российской Арктики в условиях пандемии COVID-19 обусловлена, как минимум, двумя факторами:

- стратегическим значением ресурсов Арктической зоны Российской Федерации (АЗРФ) для национальной экономики, что актуализирует экономические исследования этой территории [1, 2, 3, 4];

- особой спецификой социально-экономических процессов, обуславливающей вероятность своеобразной реакции на ограничительные меры, вызванные пандемией COVID-19, что также требует изучения [1, 5, 6, 7, 8].

Цель исследования – экономико-статистические оценки влияния кризиса, вызванного COVID-19, на экономику регионов АЗРФ. Объект исследования – субъекты РФ, территории которых полностью расположены в АЗРФ (Мурманская область, Ямало-Ненецкий, Ненецкий, Чукотский автономные округа (АО))¹.

В основе исследования гипотеза о стабилизирующем влиянии на экономику регионов АЗРФ в период кризиса, вызванного пандемией COVID-19, феномена арктического инварианта (группы неизменных признаков социально-экономического пространства Арктики – простота экономики, высокие доходы населения, слабое развитие малого бизнеса, низкий уровень развития предпринимательства, неразвитый сектор торговли и услуг в сравнении с общероссийской ситуацией и т.д.).

Ситуация в РФ в целом и в регионах АЗРФ характеризовалась показателями: индекс промышленного производства, динамика оборота розничной торговли и численность официально зарегистрированных безработных. Значения всех показателей исчислялись за период с января 2019 г. по август 2021 г. в сопоставимом виде в процентах к соответствующему месяцу предыдущего

года. Использование такой формы показателей определяется необходимостью исследовать реакцию экономики РФ и регионов АЗРФ на пандемию COVID-19, исключив влияние сезонности. Отдельно проанализирована месячная динамика индекса промышленного производства по РФ и регионам АЗРФ за период с января 2015 г. по август 2021 г. (значения показателя рассчитаны относительно декабря 2014 г.), проведен корреляционный анализ соответствия тенденций в регионах АЗРФ общероссийской динамике.

ПОЛУЧЕННЫЕ РЕЗУЛЬТАТЫ И ИХ ОБСУЖДЕНИЕ

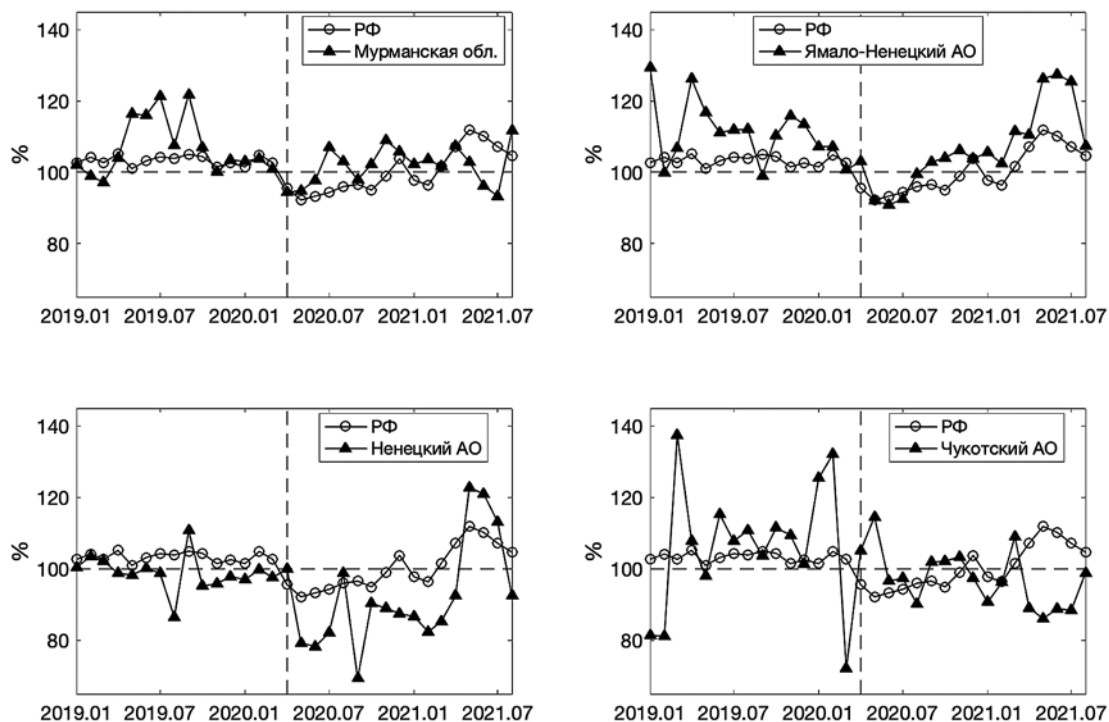
Промышленное производство. Динамика промышленного производства (в % к соответствующему месяцу предыдущего года) для всей РФ и регионов, полностью расположенных в АЗРФ, приведена на рис. 1.

Для удобства сопоставления значения этого показателя для регионов АЗРФ на графиках показаны вместе со значениями для всей РФ.

По всей России наблюдался рост промышленного производства (в среднем на 3,3%) с января 2019 г. по март 2020 г. по отношению к соответствующим месяцам предыдущего года. Затем, в период с апреля 2020 г. (начало действия ограничительных мер) по ноябрь 2020 г., наблюдался спад. Лишь в декабре 2020 г. наблюдался небольшой рост на 3,8% относительно декабря 2019 г. В январе-феврале 2021 г. опять спад на 2,2 и 3,6% соответственно. С марта 2021 г. по август 2021 г. наблюдается рост по всей РФ в среднем на 7,1%. Иные тенденции проявляют регионы Арктики: в период до начала действия ограничительных мер по предотвращению пандемии COVID-19 Мурманская область и Ямало-Ненецкий АО демонстрируют сходные тенденции с общероссийской ситуацией. За исключением двух месяцев наблюдается постоянный рост этого показателя. У Чукотского и Ненецкого АО иная ситуация. Так, из 15 месяцев, предшествующих введению ограничительных мер, у Ненецкого АО наблюдался спад на протяжении 10 мес. У Чукотского АО ситуация лучше – четыре месяца из 15 данные демонстрируют падение объема промышленного производства по отношению к соответствующим месяцам предыдущего года.

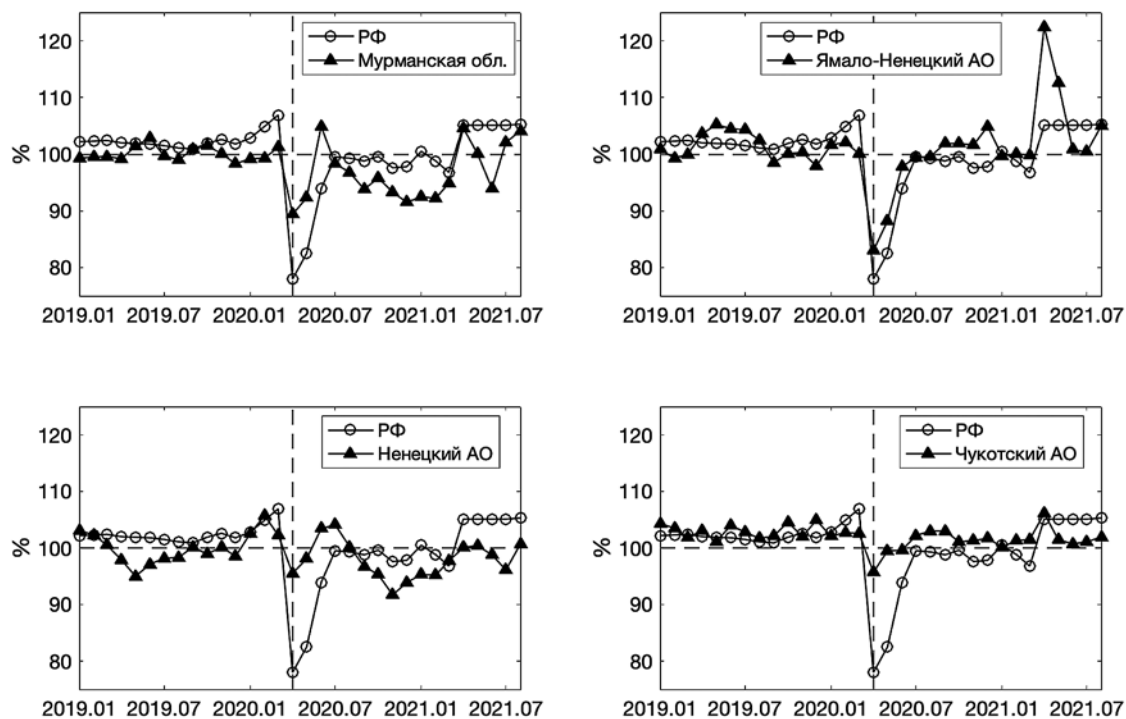
В период действия ограничительных мер с апреля 2020 г. динамика промышленного производства в РФ изменилась. Так, наблюдался спад (в среднем на 3,6%) с апреля 2020 г. по февраль 2021 г. (исключение – декабрь 2020 г.) по отношению к соответствующим месяцам предыдущего года. В Мурманской области спад наблюдался только с апреля 2020 г. по июнь 2020 г. (только три месяца), затем рост до мая 2021 г. (исключение: незначительный спад на 2,1% в сентябре 2020 г.), затем в июне-июле 2021 г. – падение на 3,8 и 6,7% соответственно, а в августе – опять рост на 11,6%. Сходную динамику демонстрирует Ямало-Ненецкий АО – спад с мая 2020 г. по август 2020 г. в среднем на 5,9%, с сентября 2020 г. по август 2021 г. – постоянный рост в среднем на 11,1% относительно предшествующего периода. Причем до введения ограничений в аналогичный период 2019 г. РФ и все арктические регионы (за исключением Ненецкого АО)

¹ Концентрация внимания на регионах, полностью расположенных в АЗРФ, объясняется тем, что в используемых статистических показателях для регионов, расположенных в зоне Арктики лишь частично, невозможно выделить именно «арктическую» составляющую. Поэтому в подавляющем большинстве исследований, направленных на выяснение арктической специфики с использованием экономико-статистического инструментария, изучаются регионы, полностью расположенные в АЗРФ.



Источник: расчеты авторов.

Рис. 1. Динамика индекса промышленного производства (в % к соответствующему месяцу предыдущего года) для всей РФ и регионов АЗРФ. Горизонтальная пунктирная прямая соответствует значению 100%, вертикальная пунктирная прямая соответствует апрелю 2020 г. – начало действия ограничительных мер по предотвращению пандемии COVID-19 в РФ



Источник: расчеты авторов.

Рис. 2. Динамика оборота розничной торговли (в сопоставимых ценах, в % к соответствующему месяцу предыдущего года) для всей РФ и регионов АЗРФ. Горизонтальная пунктирная прямая соответствует значению 100%, вертикальная пунктирная прямая соответствует апрелю 2020 г. – начало действия ограничительных мер по предотвращению пандемии COVID-19 в РФ

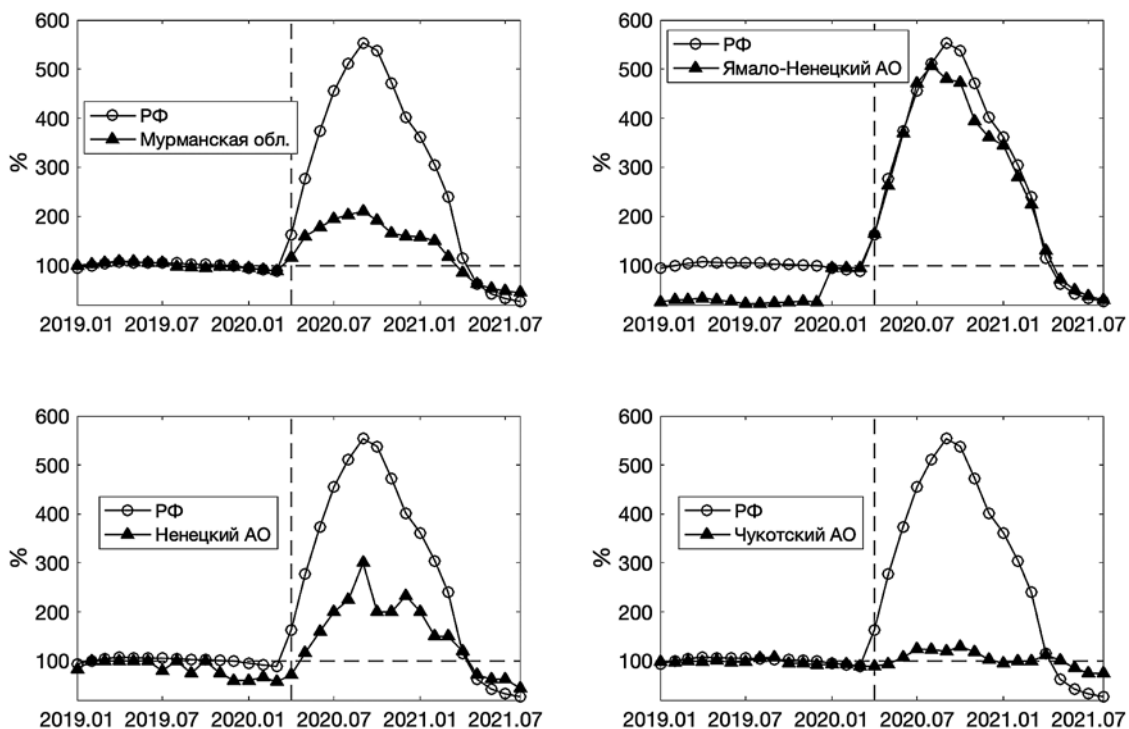
демонстрировали рост в весенний и летний периоды. Существенно худшую динамику промышленного производства демонстрирует Ненецкий АО – спад с апреля 2020 г. по апрель 2021 г. в среднем на 13,7% по отношению к соответствующим месяцам предыдущих лет, причем спад по каждому месяцу существенно превышал остальные регионы Арктики и Россию в целом. С мая 2021 г. по июль 2021 г. – рост в среднем на 19,0%, а в августе – опять спад на 7,5% по сравнению с аналогичным периодом предыдущего года. Принципиально иную динамику по сравнению с общероссийской и общеарктической ситуацией демонстрирует Чукотский АО. Спад в 2020 г. наблюдался в июне-августе 2020 г. и с декабря 2020 г. по август 2021 г. Отметим, что с начала действия ограничительных мер по предотвращению пандемии COVID-19 (апрель 2020 г.) падения достигали значительных величин – в среднем 9,7%.

Торговля. Отметим, что для освещения динамики оборота розничной торговли в регионах АЗРФ необходимо использовать отношение значений показателя к соответствующему периоду предыдущего года, что позволяет исключить фактор сезонности, очень ярко проявляющийся именно в регионах Арктики в сфере потребительского рынка. Динамика оборота розничной торговли (в сопоставимых ценах, в процентах к соответствующему месяцу предыдущего года) приведена на рис. 2.

В период до пандемии COVID-19 с января 2019 г. по март 2020 г. в РФ наблюдался постоянный рост оборота розничной торговли в среднем на 2,2% по отношению к соответствующим месяцам предыдущих лет. Затем, в апреле 2020 г. – резкий спад на 29,0% (!), который про-

должался до декабря 2020 г. В январе 2021 г. намечился небольшой рост (0,5%), затем рост возобновился только с апреля 2021 г. в среднем 5,1%. Фактически оборот розничной торговли в РФ в целом так и не достиг значений до пандемии COVID-19.

По Мурманской области ситуация иная. В период до пандемии COVID-19 наблюдалась стагнация: небольшие колебания в среднем на 1,2% около нулевого роста. В период после начала действия ограничений по предотвращению пандемии COVID-19 ситуация сходна с общероссийской: с апреля 2020 г. по март 2021 г. – падение (в среднем на 5,3% относительно соответствующих месяцев предыдущих лет), затем – преимущественно рост (1%), но на меньшие значения, чем в среднем по России (5,1%). В Ямало-Ненецком АО оборот розничной торговли до пандемии COVID-19 (с января 2019 г. по март 2020 г.) демонстрировал неустойчивый рост (в среднем на 1,4%) по отношению к соответствующим месяцам предыдущих лет. В период после начала действия ограничительных мер наблюдался недолгий спад (в среднем 6,4%) по сравнению с общероссийской ситуацией с апреля 2020 г. по август 2020 г., а с сентября наблюдался преимущественный рост (на 4,3%), что отличается от общероссийской ситуации. В Ненецком АО отсутствуют четкие тенденции в динамике оборота розничной торговли, что характерно как для предшествующего пандемии периода, так и в период пандемии COVID-19. Специфика обоих периодов – ситуация, как правило, хуже, чем по России. Однако период наиболее жестких мер по предотвращению пандемии COVID-19 (апрель-май 2020 г.) регион прошел



Источник: расчеты авторов.

Рис. 3. Численность официально зарегистрированных безработных (в % к соответствующему месяцу предыдущего года) для всей РФ и регионов АЗРФ. Горизонтальная пунктирная прямая соответствует значению 100%, вертикальная пунктирная прямая соответствует апрелю 2020 г. – начало действия ограничительных мер по предотвращению пандемии COVID-19 в РФ

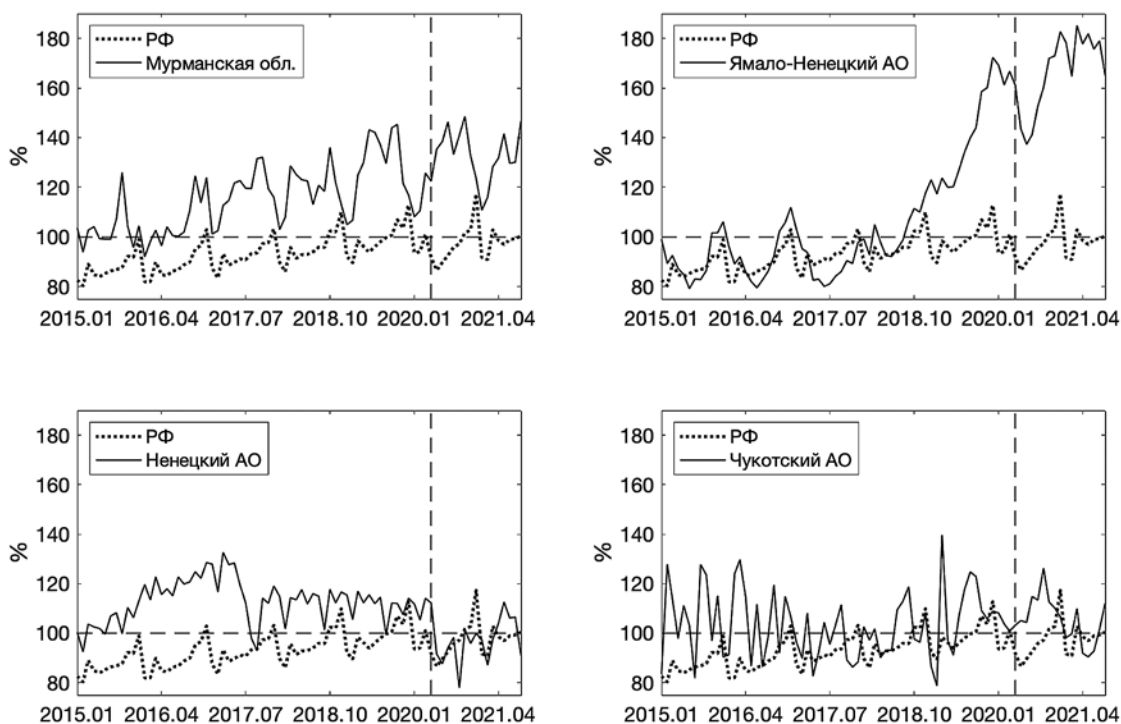
лучше, чем Россия в целом. В Чукотском АО оборот розничной торговли до пандемии COVID-19 демонстрировал такую же динамику, как и по РФ в целом: рост в среднем 2,9% относительно аналогичного периода предшествующего года. После введения ограничительных мер с апреля 2020 г. по июнь 2020 г. – спад в среднем на 1,7%, а с июля 2020 г. по август 2021 г. – рост в среднем на 1,9% по отношению к соответствующим месяцам предыдущих лет. Таким образом, развитие ситуации на Чукотке в сфере розничной торговли лучше, чем по России в целом, и лучше, чем у остальных регионов АЗРФ.

Рынок труда. Численность официально зарегистрированных безработных (в % к соответствующему месяцу предыдущего года) за период с января 2019 г. по март 2021 г. приведена на рис. 3.

Ситуация с безработицей по регионам АЗРФ существенно различается. Так, в Мурманской области динамика по этому показателю была стабильной до на-

чала введения ограничительных мер. Затем, с апреля 2020 г. по апрель 2021 г., произошел скачок в разы с последующим качественным улучшением ситуации. Ситуация резкого увеличения численности безработных в период с начала действия ограничительных мер в апреле 2020 г. наблюдалась как на общероссийском уровне, так и в регионах АЗРФ, за исключением Чукотского АО. Например, в России рост числа безработных в сентябре 2020 г. по отношению к сентябрю 2019 г. достигал 5,5 раза, в Мурманской области – 2,1 раза, в Ямало-Ненецком АО – 5,1 раза, в Ненецком АО – 3 раза. В Чукотском АО максимальный рост продемонстрировал октябрь 2020 г. – 29,1%.

Динамика индекса промышленного производства. Рассматривается динамика индекса промышленного производства с января 2015 г. по август 2021 г. (рис. 4), данные приведены в сопоставимый вид относительно декабря 2014 г.



Источник: расчеты авторов.

Рис. 4. Динамика индекса промышленного производства (в % к декабрю 2014 г.) для всей РФ и регионов АЗРФ. Горизонтальная пунктирная прямая соответствует значению 100%, вертикальная пунктирная прямая соответствует апрелю 2020 г. – начало действия ограничительных мер в РФ по предотвращению пандемии COVID-19

Таблица 1

Коэффициенты корреляции индекса промышленного производства, рассчитанные за период с января 2015 г. по март 2020 г. до введения ограничений, связанных с пандемией COVID-19

Показатели	РФ	Мурманская область	Ямало-Ненецкий АО	Ненецкий АО	Чукотский АО
РФ	–	0,65*	0,65*	0,17	0,09
Мурманская область	0,65*	–	0,42*	0,06	0,07
Ямало-Ненецкий АО	0,65*	0,42*	–	–0,04	0,16
Ненецкий АО	0,17	0,06	–0,04	–	–0,21
Чукотский АО	0,09	0,07	0,16	–0,21	–

Источник: расчеты авторов.

Звездочкой отмечены значения, значимые на 5% уровне.

Коэффициенты корреляции индекса промышленного производства, рассчитанные за период с апреля 2020 г. по август 2021 г. в период действия ограничений, связанных с пандемией COVID-19

Показатели	РФ	Мурманская область	Ямало-Ненецкий АО	Ненецкий АО	Чукотский АО
РФ	–	0,03	0,65*	0,21	0,12
Мурманская область	0,03	–	–0,35	–0,14	0,43
Ямало-Ненецкий АО	0,65	–0,35	–	0,50*	–0,39
Ненецкий АО	0,21	–0,14	0,50*	–	–0,64*
Чукотский АО	0,12	0,43	–0,39	–0,64*	–

Источник: расчеты авторов.

Звездочкой отмечены значения, значимые на 5% уровне.

Рассмотрение поведения этого показателя по Мурманской области указывает на устойчивую особенность – его более высокое значение по сравнению с общероссийской ситуацией, что характерно как для периода до пандемии COVID-19, так и для периода ограничений по предотвращению пандемии. Соответствие-несоответствие тенденций по регионам АЗРФ с общероссийской тенденцией мы выясняли с помощью коэффициента корреляции, рассчитанного отдельно для периода до введения ограничений из-за пандемии COVID 19 с января 2015 г. по март 2020 г. (табл. 1), а также для периода пандемии с апреля 2020 г. по август 2021 г. (табл. 2).

Установлено, что для Мурманской области коэффициент корреляции в период до пандемии COVID-19 составляет 0,65, а для периода действия ограничений из-за пандемии – 0,03. Это свидетельствует об отсутствии общей тенденции производственных процессов в Мурманской области и РФ в целом в период действия ограничений, тогда как в период до пандемии COVID-19 связь была средней силы.

Для Ямало-Ненецкого АО значение индекса промышленного производства наблюдалось примерно такое же, как для общероссийской ситуации с начала анализируемого периода и вплоть до ноября 2018 г. (см. рис. 4). Затем, с декабря 2018 г. по август 2021 г., значение показателя по Ямало-Ненецкому АО стало значительно превышать общероссийское. Тенденции во всей РФ и по Ямало-Ненецкому АО характеризуются умеренной линейной зависимостью (0,65) как до периода пандемии, так и после введения ограничений. Иную динамику демонстрирует Ненецкий АО. В период до пандемии COVID-19 значение индекса промышленного производства этого региона существенно превышало общероссийские значения до июля 2019 г., затем превышение стало незначительным, что наблюдалось вплоть до начала действия ограничительных мер. В период ограничений с апреля 2020 г. по август 2021 г. значения показателя стали сильно отличаться от общероссийских и характеризоваться значительным разбросом, причем значения отклоняются то в лучшую, то в худшую сторону относительно общероссийских значений без каких-либо выраженных тенденций. Рассмотрение корреляционных зависимостей для России и Ненецкого АО указывает на существование значимой линейной зависимости как в период до пандемии, так и во время нее (0,17 и 0,21 соответственно). Особенность поведения

индекса промышленного производства Чукотского АО – резкие колебания динамики показателя, что можно лишь частично объяснить эффектом малой экономики. Сравнение регионального значения показателя с общероссийским указывает на его превышение практически за весь рассматриваемый период. Особенность периода пандемии в Чукотском АО – спад значений показателя почти отсутствовал: рост, обозначенный в феврале 2019 г., продолжился и в начале периода действия ограничений до сентября 2021 г., затем наблюдались колебания без какой-либо четкой тенденции. Динамика этого показателя по Чукотке не совпадает с общероссийской ситуацией ни до пандемии, ни во время нее – коэффициент корреляции – 0,09 и 0,12 соответственно – что также не совпадает ни с одним из субъектов АЗРФ, что объясняется ярко выраженной экономико-географической спецификой региона.

ЗАКЛЮЧЕНИЕ

Подводя итоги, отметим, что на основе экономико-статистических оценок по показателям, характеризующим динамику производства, розничную торговлю, ситуацию на рынке труда, выяснена специфика влияния кризиса, вызванного COVID-19, на экономики арктических регионов России в сравнении с общероссийской ситуацией. Подтверждена гипотеза исследования – регионы российской Арктики, как правило, демонстрируют большую устойчивость промышленного производства, рынков труда и розничной торговли в сравнении с общероссийской ситуацией в условиях кризиса, вызванного COVID-19. Это объясняется не только масштабной поддержкой корпоративным сектором социально-экономических процессов на территориях своего присутствия [6], но также феноменом арктического инварианта (группа неизменных факторов Арктики: простота экономики; слабое развитие малого бизнеса; неразвитый сектор торговли и услуг в сравнении с общероссийской ситуацией). Установленное слабое сходство тенденций развития промышленного производства в регионах Арктики как между собой, так и с общероссийской динамикой подтверждает ярко выраженный учет региональных особенностей, реализуемый в новой практике управления АЗРФ. Отличие этого кризиса в том, что проявилась важная особенность современной Арктики – большая устойчивость ее экономики добывающего типа в сравнении с общероссийской ситуацией.

Список литературы

1. Management of Externalities in the Context of Sustainable Development of the Russian Arctic Zone / V.P. Samarina, T.P. Skufina, D.Y. Savon et al. // *Sustainability*. 2021. Vol. 13(14). 7749.
2. Крюков В.А., Крюков Я.В. Экономика Арктики в современной системе координат // *Контуры глобальных трансформаций: политика, экономика, право*. 2019. № 5. С. 25–52.
3. Larchenko L.V., Gladkiy Yu.N., Sukhorukov V.D. Resources for sustainable development of Russian Arctic territories of raw orientation / 4th International Scientific Conference "Arctic: History and Modernity". 2019. Vol. 302. 012121.
4. Самарина В.П., Скуфина Т.П., Савон Д.Ю. Комплексная оценка устойчивого развития горно-металлургических холдингов: проблемы и механизмы их разрешения // *Уголь*. 2021. № 7. С. 20-24. DOI: 10.18796/0041-5790-2021-7-20-24.
5. Социально-экономическое развитие северо-арктических территорий России: монография. Апатиты: Издательство КНЦ РАН, 2019. 119 с. DOI: 10.25702/KSC.978.5.91137.408.2.
6. Социально-экономическая динамика и перспективы развития российской Арктики с учетом геополитических, макроэкономических, экологических и минерально-сырьевых факторов: Монография. Апатиты: Издательство КНЦ РАН, 2021. 209 с. DOI: 10.37614/978.5.91137.458.7.
7. Экономика современной Арктики: в основе успешности эффективное взаимодействие и управление интегральными рисками: Монография. Апатиты: Издательство КНЦ РАН, 2020. 245 с. DOI: 10.37614/978.5.91137.416.7.
8. Региональная экономика: Северо-Арктические территории России. Курск: Университетская книга, 2022. 144 с. DOI: 10.47581/2021/03.Samarina.002.

Original Paper

UDC 338.001.36 © T.P. Skufina, S.V. Baranov, 2022
 ISSN 0041-5790 (Print) • ISSN 2412-8333 (Online) • Ugol' – Russian Coal Journal, 2022, № 11, pp. 74-80
 DOI: <http://dx.doi.org/10.18796/0041-5790-2022-11-74-80>

Title**THE EXTRACTIVE REGIONS OF THE RUSSIAN ARCTIC DURING THE PANDEMIC: ECONOMIC AND STATISTICAL ASSESSMENTS****Authors**Skufina T.P.¹, Baranov S.V.¹

¹ Luzin Institute for Economic Studies Federal Research Centre «Kola Science Centre of the Russian Academy of Sciences»,
 Apatity, 184209, Russian Federation

Authors Information

Skufina T.P., Doctor of Economics Sciences, Professor, Chief Researcher,
 e-mail: skufina@gmail.com

Baranov S.V., Doctor of Physical and Mathematical Sciences,
 Associate Professor, Chief Researcher, e-mail: bars.vl@gmail.com

Abstract

The comparative dynamics of the main indicators characterizing production, retail trade, labor market of the extractive regions of the Russian Arctic was clarified by economic-statistical methods in the context of the all-Russian situation in the development of the crisis generated by the COVID-19 pandemic. We confirmed the hypothesis of the research that the regions of the Russian Arctic show distinctive regional specifics of impact on the crisis, typically demonstrating greater resilience of industrial production (Nenets AO is an exception), labor markets and retail trade as compared to the national situation in the context of the COVID-19 pandemic crisis. This is explained not only by the large-scale support of the corporate sector for socio-economic processes in the territories of its presence, but also by the phenomenon of the Arctic invariant (a group of invariable factors of the Arctic – the simplicity of the economy; weak development of small businesses; underdeveloped trade and services sector in comparison with the general Russian situation, etc.).

Keywords

Extractive regions, The Arctic, crisis, COVID-19, Economic-statistical estimates.

References

1. Samarina V.P., Skufina T.P., Savon D.Y. & Shinkevich A.I. Management of Externalities in the Context of Sustainable Development of the Russian Arctic Zone. *Sustainability*, 2021, 13:7749.
2. Kryukov V.A. & Kryukov Y.V. Economics of the Arctic in a modern coordinate system. *Kontury global'nyh transformacij: politika, ekonomika, pravo*, 2019, (5), pp. 25-52. (In Russ.).
3. Larchenko L.V., Gladkiy Yu.N. & Sukhorukov V.D. Resources for sustainable development of Russian Arctic territories of raw orientation.

SOCIAL & ECONOMIC ACTIVITY

4th International Scientific Conference "Arctic: History and Modernity", 2019, (302), 012121.

4. Samarina V.P., Skufina T.P. & Savon D.Yu. Comprehensive assessment of sustainable development of mining and metallurgical holdings: problems and mechanisms of their resolution. *Ugol'*, 2021, (7), pp. 20-24. (In Russ.). DOI: 10.18796/0041-5790-2021-7-20-24.

5. Socio-economic development of the north-arctic territories of Russia. Apatity, Kola Research Center of the Russian Academy of Sciences Publ., 2019. (In Russ.). DOI: 10.25702/KSC.978.5.91137.408.2.

6. Socio-economic dynamics and prospects for the development of the Russian Arctic, taking into account geopolitical, macroeconomic, environmental and mineral resource factors. Apatity, Kola Research Center of the Russian Academy of Sciences Publ., 2021. (In Russ.). DOI: 10.37614/978.5.91137.458.7.

7. The Economy of the Modern Arctic: Effective Interaction and Management of Integral Risks at the Heart of Success. Apatity, Kola Research Center of the Russian Academy of Sciences Publ., 2020. (In Russ.). DOI: 10.37614/978.5.91137.416.7.

8. Regional economy: North Arctic territories of Russia. Kursk, Universitetskaya kniga Publ., 2022. (In Russ.). DOI: 10.47581/2021/03.Samarina.002.

Acknowledgements

The research was supported by the Russian Science Foundation Grant No. 19-18-00025 (justification of the Arctic invariant phenomenon) and the Government Order No. AAAA-18-118051590118-0 (economic and statistical assessments) to the Federal Research Center Kola Science Centre of the Russian Academy of Sciences.

For citation

Skufina T.P. & Baranov S.V. The extractive regions of the Russian Arctic during the pandemic: economic and statistical assessments. *Ugol'*, 2022, (11), pp. 74-80. (In Russ.). DOI: 10.18796/0041-5790-2022-11-74-80.

Paper info

Received July 15, 2022

Reviewed September 20, 2022

Accepted October 26, 2022